

# BASSET HOUND

FCI –nummer 163.

FCI-standard på engelska publicerad 2011-01-27

FCI-standard fastställd av FCI General Committee 2010-10-13

Översättning fastställd av SKKs arbetsgrupp för standardfrågor 2012-11-21

## Ursprungsland/hemland

Storbritannien

## Avädningsområde

Långsamt drivande hund

## FCI-klassifikation

Grupp 6, sektion 1:3, Med arbetsprov

## BAKGRUND/ÄNDAMÅL

Basset hound sägs ha fötts upp av munkar i Frankrike redan under medeltiden för att jaga i undervegetation och rasen söker med nosen nära marken. Trots sitt starka släktskap med de franska bassetraserna så utvecklades rasen i Storbritannien. Basset hound är kapabel att intensivt följa sitt naturliga villebråd, hare, långsamt över avsevärda avstånd.

### KOMMENTAR:

Syftet med denna korsparning företrädesvis mellan blodhund och basset artisien normand var att få fram en långsamt drivande hund med absolut bästa spårformåga. Försöket föll väl ut och rasen etablerades snabbt i England. Rasens främsta användningsområde i sitt hemland England var från början som drivande jakthund. Den har använts som s.k. packhund, vilket betyder "jaga i flock". Basset hounden följdes främst till fots, därav vikten av långsamma hundar till skillnad från många andra engelska packhundar t.ex. foxhounds och harriers som i stället följdes av ryttare. Idag är basset hound en numerärt stor ras i England som sällskapshund då "pack jakt" inte längre är tillåten. På de största engelska utställningarna är det inte ovanligt med upp till 150-175 anmälda hundar. Först år 1958 kom rasen till Sverige. Här möttes den inledningsvis av ett visst motstånd, men blev efterhand alltmer uppskattad som en trevlig familjehund.



*Ett pack med basset hounds från en äldre engelsk målning.*

Idag registreras i vårt land cirka 70-100 valpar per år. Den används mestadels till sällskap. Basset hounden är många gånger en duglig eftersökshund med sitt goda luktsinne, som den ärvt från blodhunden. Flertal basset hounds är också framstående på viltspårprov. Enstaka individer används i praktiskt jakt som drivande hund här i Sverige, men av dem är det bara några få som startar på drevprov.

### HELHETSINTRYCK:

Basset hound är en lågbent drivande hund med påtaglig substans, välbalanserad och full av kvalitet. Det är viktigt att komma ihåg att det här är en arbetande hund som måste vara skapt för sitt ändamål och därför skall vara stark, aktiv och ha förmåga till stor uthållighet i markerna.



### KOMMENTAR:

Det är viktigt att en basset hound ger ett första intryck av tyngd och massa i kroppen samt måttlig mängd lös hud och ganska långa öron. Basset hounden är en relativt stor och tung hund i förhållande till sin ringa mankhöjd. Den skall ha en mycket kraftig benstomme och en muskelfylld nästan klotformig bakdel s.k. "äppelrumpa".

Basset hound är också en långsträckt hund med alltigenom djup kropp där överlinje och underlinje bör vara parallella med markplanet för att ge önskvärd helhet. Storlek och tyngd hör ihop, men det får i sin tur aldrig påverka så att inte rörelserna är absolut sunda och fria med ett väl avvägt, balanserat och långt steg. Basset hounden får aldrig verka vara klumpig eller hämmad än mindre bli en karikatyr.

En basset hound är och skall vara en rörlig hund.

Till sist önskar vi att domarna fäster mer uppmärksamhet på tydlig könsprägel.



*Hane respektive tik med utmärkt typ och könsprägel, båda välbyggda med lämpligt markavstånd.*

## UPPFÖRANDE/KARAKTÄR

Basset hound är en hårdig drevhund med gamla anor vilken besitter instinkten att jaga i flock (packhound). Rasen har djupt, klangfullt skall. Temperamentet skall vara lugnt, aldrig aggressivt eller undfallande. Rasen skall vara tillgiven.

### KOMMENTAR:

För samtliga s.k. packhounds så är ett godmodigt och synnerligen socialt beteende mot andra hundar utmärkande för rasen. Rasens mentalitet skall vara genomgående mycket vänlig och om detta får det aldrig råda tvivel. En basset hound får aldrig verka nervös, osäker eller skygg. **Dålig/svag mentalitet är ett mycket allvarligt fel för en basset hound och varje tendens till avvikelser skall medföra prissänkning.**

**HUVUD:** Det kan finnas en smärre mängd rynkor över ögonbrynen och vid sidan av ögonen. Under alla förhållanden skall huden vara tillräckligt lös för att rynkas något när den dras framåt när huvudet är sänkt.

### KOMMENTAR:

Mängden lös hud på huvudet får inte bli överdriven då det kan predisponera för problem kring ögonen.

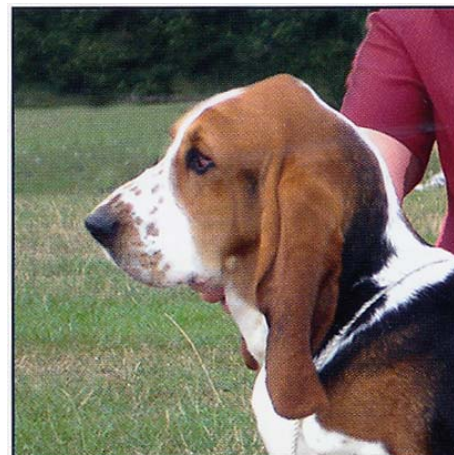
**Skallparti:** Skallens och nosryggens plan skall vara nästan parallella och nospartiet skall endast vara något längre än skallen, mätt från stop till nackknöl.

### KOMMENTAR:

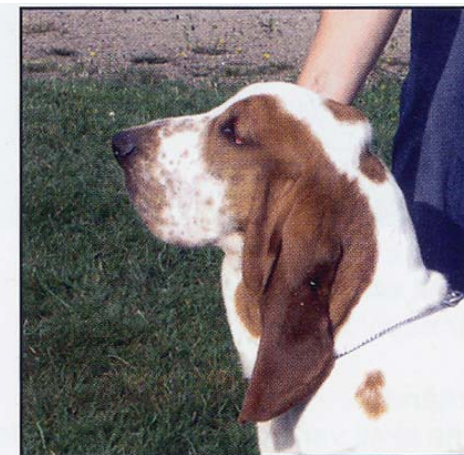
Huvudet skall vara relativt ädelt och nackknölen skall framträda mycket tydligt. För att erhålla ett korrekt huvud är det väsentligt att hjässan och nosryggens linjer är nästan parallella med varandra. Huvuden finns med divergerande huvudlinjer s.k. "fallande bakskalle" vilket dock är ett uttryck vi inte önskar att använda då det inte klart tydliggör vad som egentligen avses. Det förekommer också en del hundar med för kort nosparti, det vill säga att nospartiet är kortare än skallpartiet. Detta förtar en del av det förhållandevis ädla uttryck som önskas.

**Skalle:** Skallen skall vara välvd, måttligt bred över pannan och gradvis avsmalna mot nospartiet. Nackknölen skall vara tydligt framträdande.

**Stop:** Stopet skall vara måttligt markerat.



Huvud med nästan parallella linjer, svagt markerat stop och framträdande nackknöl.



Huvud med divergerande linjer, för övrigt utmärkt läpp och hakpåsar samt välplacerade öron.

## ANSIKTE

**Nostryffel:** Nostryffeln skall vara stor med vida näsborrar. Den får nå något framför läpparna och skall vara fullt svartpigmenterad utom hos ljussteknade hundar, där den får vara mörkt eller ljusst leverbrun.

### Nosparti:

Nospartiets helhetsintryck skall vara välmejslat men får inte vara snipigt.

### KOMMENTAR:

Nosparti får inte bli för smalt (framifrån betraktat) då man önskar att ha kraftiga käkar med bra bredd.

**Läppar:** Överläpparna skall påtagligt täcka underläpparna.

### KOMMENTAR:

Från sidan sett så skall överläpparna vara påtagliga (dock utan överdrift) för att hunden inte skall se snipig ut. Viktigt är att det råder balans i huvudet vad det gäller mängden lös hud, läppar och öron.

**Käkar/tänder:** Käkarna skall vara kraftiga med perfekt jämnt och komplett saxbett.





Huvud med utmärkt läpp och hakpåsar, dock med platta öron som är något korta.



Huvud med knapp läpp, för markerat stop men med välplacerade och väl inrullade öron av korrekt längd.

**KOMMENTAR:**

Det finns en del för smala underkäkar, trots ett i övrigt korrekt bett och käkar med felställda canintänder, detta skall påverka prissättningen. Tångbett är en ringa avvikelse. Ett över- eller underbett skall medföra prissänkning som hos andra långnosade raser. Generellt kan sägas att inkorrekta bett eller tandförluster är inget större problem i rasen.

**Ögon:** Ögonen skall vara rombformade, varken framträdande eller för djupt liggande. De skall vara mörka men får tona mot mellanbrunt hos ljust tecknade hundar. Ljusa eller gula ögon är absolut inte önskvärt. Uttrycket skall vara lugnt och allvarligt.

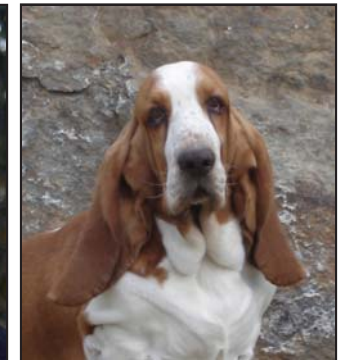
**KOMMENTAR:**

Att bedöma en basset hounds ögon kräver kännedom om rasstandarderna och kunskap för att bevara ett rastypiskt utseende i kombination med både sundhet och funktion. Standardskrivningens krav på rombformade ögon är inte helt lyckat då det kan medföra avvikelser som predisponerar för ögonproblem. Problem finns med alltför öppna ögon, ofta kombinerat med att undre ögonlocken viker sig utåt. Dessa ögon är många gånger irriterade och/eller röda med olika grad av framfall på tredje ögonlocken. I vissa fall kan ses tendenser till inrullning i övre/nedre ögonlocket eller att ögonöppningen inte är placerad mitt för ögat samt att en del hundar är våta runt ögonen.

Alla ovan nämnda iakttagelser skall kommenteras i kritiken samt påverka prissättningen nedåt i förhållande till graden av avvikelser.

Detta innebär att för att även fortsatt uppfylla kraven i standarden får vi acceptera ett rombformat öga, men givetvis inom ramen för att sundheten och ögats funktion inte riskeras. När hunden har sitt huvud nedsänkt kan huvudrynorna dölja ögonen, men när huvudet höjs till normal position skall hela ögat framträda. Det är även viktigt att ögonen är symmetriska i formen sinsemellan.

En del problem med för ljusa ögon finns och visst strävar alla efter så mörka ögon som möjligt, men de ljust gula och vita hundarna har ofta ögonfärg som harmonierar med hundens övriga färg. En utmärkt tumregel är att hos de ljusare hundarna bör ögonfärgen åtminstone vara en eller ett par nyanser mörkare än den omgivande pälsfärgen runt ögonen.



Ovan hundar med rastypiska ögon som dessutom är sunda. Det är viktigt att intrycket av ögonen är att de ser friska ut samt är rena och torra.



Problem finns med alltför öppna ögon som dessa två exemplar uppvisar. Dessa ögon är många gånger irriterade och/eller röda med olika grad av synligt tredje ögonlock.



I andra fall kan ses tendenser till inrullning i övre/nedre ögonlocket eller att ögonöppningen inte ens är placerad mitt för ögat (vänstra hunden) samt att en del hundar är våta runt ögonen (högra hunden).

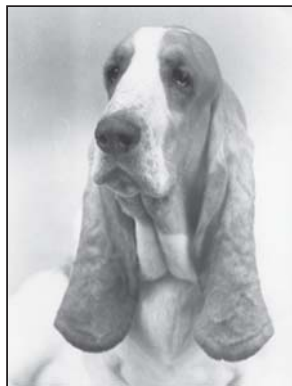
Detta är inget rombformat öga. Här har hela ögonformen kollapsat till att "rinna ut" mot sidan. Det är också viktigt att ögonen är symmetriska i formen sinsemellan.



**Öron:** Öronen skall vara lågt ansatta, strax under ögonlinjen. De skall vara långa, och endast nå något förbi nosspetsen på ett nosparti av korrekt längd. Öronen skall vara smala i hela sin längd och väl inrullade. De skall vara mycket mjuka och ha sammetslik struktur.

**KOMMENTAR:**

Öronen hos en basset hound är en mycket viktig detalj då det påverkar uttrycket oerhört mycket. Det står i standarden att öronen skall vara långa, och endast nå något förbi ett nosparti av korrekt längd. Allt utöver detta är onödigt och i vissa fall t.o.m. överdrivet. Under lång tid har "längst är bäst" premierats i ringarna vilket gjort att standardenliga öron många gånger kommenterats som korta, vilket är felaktigt. Viktigare (och sundare) än överdriven längd är att de är lågt ansatta samt mycket mjuka och tunna i sin struktur så att de blir väl inrullade. Ett tjockt platt öra med broskig öronmussla ger en aningen bryskt uttryck istället för det mjuka och vänliga uttryck som är önskvärt.



Öron med överdriven längd.

**HALS:** Halsen skall vara muskulös, ganska lång och med väl välvd nacke och uttalade men inte överdrivna hakpåsar.

**KOMMENTAR:**

På grund av längden i kroppen hos rasen, är det följdriktigt med en ganska lång hals. Detta är dessutom ändamålsenligt för en spårande hund så att den kan röra sig fritt samtidigt som den spårar. För korta halsar är ett vanligt förekommande fel (ofta ser man detta hos hundar som har framskjutna skuldror) och det skall påverka prissättningen nedåt. En basset hound bör ha en naturlig ledig resning när den inte arbetar med att spåra eller driva. Framstupa hållning beror ofta på framskjutna och/eller tunga skuldror. En väl markerad nackböj är i regel mer framträdande på hanhundar. Hakpåsar s.k. dewlaps under hakan skall vara uttalade, men får inte bli överdrivna. Mängden skall vara i balans och harmoni till överläppen och hunden som helhet.

**KROPP:** Kroppen skall vara lång och alltigenom djup. Höjden skall vara ungefär densamma vid manke och höftbensknölar, dock kan välvningen över länden ligga något högre.

**KOMMENTAR:**

Överlinje och underlinje bör vara parallella med markplanet för att ge önskvärd helhet. Detta innebär en lång välutvecklad bröstorg samt en måttlig mängd lös hud i underlinje och ljumskar (dock utan överdrifter) för att få den rätta silhuetten. Observera att uppdragen underlinje och torra ljumskar inte bidrar till rätt helhet. Det förekommer ofta hundar som är överbyggda/bakhöga (vanligtvis beror det på för knappa bakbensvinklar), detta skall sänka prissättningen.



I typ och proportion utmärkt hane respektive tik där båda har parallell över- och underlinje.





Högställd hane med knappa vinklar både fram och bak samt en uppdragen underlinje.



Alltför lång tik med en alltigenom grund kropp som saknar substans och kvalité.



Tik med framskjutna skuldror, eftergivande rygg och knappa vinklar bak och därför överbyggd.



Överbyggd/bakhög tik med knappa bakhöftvinklar och som är för djup i bröstkorgen samt kort i sin helhet.

**Rygg:** Ryggen skall vara plan och ganska bred. Från manke till länd skall den inte vara överdrivet lång.

**KOMMENTAR:**

Kroppen skall vara lång, men längden skall sitta i bröstkorgen och inte i länden. Vanligt förekommande är eftergivande rygglinjer framförallt i stående. Alltför samlade korta eller överdrivet långa hundar skall inte heller efterstävas.

Alla nämnda brister skall påverka prissättningen i förhållande till graden av avvikelser.

**Ländparti:** Läندن får vara något välvd.

**KOMMENTAR:**

Detta innebär inte ett spänt ländparti, snarare en kraftfull framträdande muskulatur över länden.

**Bröstkorg:** Framifrån sett skall förbröstatet väl fylla utrymmet mellan de böjda frambenen. Det skall vara väl markerat men bröstet skall varken vara smalt eller överdrivet djupt. Bröstkorgen skall ha väl rundade revben och vara väl utvecklad, utan kantighet och med långa bakre revben.

**KOMMENTAR:**

Bröstkorgens form, djup och längd är mycket viktigt för rasen. Hunden skall ha korrekt välvda revben med en korrekt rundad botten. Längden på bröstkorgen är av vikt och skall ge hunden dess karakteristiska kroppslängd. Lämpligt markavstånd räknat från undersidan av bröstkorgen är ca ¼ del av den totala mankhöjden.

I rasen finns korta/smala bröstkorpar, flat bröstbotten, defekta revben och ibland även "knyckar på revbenen" samt bröstben som är påtagligt korta. Likaså förekommer korta och outvecklade bakre revben. Det är viktigt att verkligen känna igenom hela bröstkorgen, både rundning och längd samt inte glömma bröstbenet. Av den anledningen är en s.k. "ramp" mycket värdefull då det underlättar bedömningen. Alla nämnda brister skall påverka prissättningen i förhållande till graden av avvikelser.

**Underlinje och buk:** Det skall finnas ett tydligt avstånd mellan bröstets lägsta del och marken så att hunden kan röra sig fritt i alla typer av terräng.

**KOMMENTAR:**

Med dagens förändrade standard har det tydligt uttryckts att markavståndet inte får bli för knappt. Basset hunden får inte bli en kortbent karikatyr. Som tidigare nämnts så är lämpligt markavstånd räknat från undersidan av bröstkorgen ca ¼ del av den totala mankhöjden.

**SVANS:** Svansen skall vara väl ansatt, tämligen lång, kraftig vid roten och avsmalnande med måttlig mängd grovt pälsår på undersidan. När hunden rör sig bärs svansen väl uppåt och böjer sig i mjuk sabelform, inte rullad eller glatt över ryggen.

**KOMMENTAR:**

Svansföringen påverkar helhetsintrycket i allra högsta grad. Den önskvärda korrekt uppåt burna mjukt sabelformade svansen är det man helst vill se. Avvikelser som lågt burens svans, inte korrekt sabelform eller s.k. "glad svans"/ alltför böjd över ryggen förekommer och skall påverka prissättningen i förhållande till graden av avvikelser.

Det är av största vikt att en basset hound inte får prissättas högt om den i rörelse bär svansen nedanför rygglinjen eller t.o.m. mellan benen då detta ofta även indikerar på brister i önskvärd mentalitet.

I vila måste dock svansen accepteras hängande.

## EXTREMITETER:

### Framställ helhet:

Frambenens övre del har en benägenhet att böja sig något inåt men de får inte vara böjda i sådan grad att det negativt påverkar rörelsefriheten eller så mycket att frambenen vidrör varandra i stående eller under rörelse. En del hudrynkor kan förekomma på nedre delen av benen, men dessa får under inga omständigheter vara överdrivna.

#### KOMMENTAR:

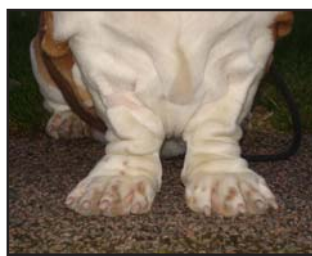
En lätt böjning i underarmen blir en naturlig följd av de korta benen som skall sluta väl om bröstkorgen. Utan denna lätta böjning blir det lätt att frambenen är "utanför" bröstkorgen vilket kan ge lösa armbågar och front. Alltför överdrivna hudrynkor på framben skall inte premieras då det tydligt framkommer att det inte finns stöd i standarden för detta.



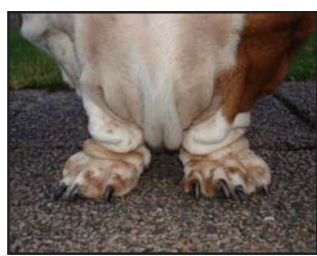
Korrekta fronter med utmärkta tassar.



Asymmetrisk front.



Snäv/vek front.



Platta tassar och alltför mycket hudrynkor.

**Skulderblad:** Skulderbladen skall vara väl tillbakalagda och skuldrorna skall inte vara tunga.

#### KOMMENTAR:

Branta och/eller tunga skuldror är ett vanligt fel hos rasen, likaså branta skuldror och korta överarmar. Dessa hundar har en tendens att röra sig i en "framstupa" hållning med lågt huvud.

**Armbåge:** Armbågarna skall varken vara inåt eller utåtvridna utan ligga väl an mot kroppssidorna.

#### KOMMENTAR:

Inåtvridna armbågar beror ofta på en smal/outvecklade bröstkorg. Utåtvridna armbågar kan bero på en lös front och/eller tunga skuldror.

**Underarm:** Frambenen skall vara korta, kraftfulla och ha mycket kraftig benstomme.

#### KOMMENTAR:

Frambenen bör vara symmetriska i sin form sinsemellan framifrån betraktat. Ibland förekommer det framben där det ena är "rakt" medan det andra är något eller mycket utåtvridet/krokigt. Denna typ av asymmetri skall sänka kvalitetspriset i förhållandet till graden av avvikelser.

**Handlov:** Överkotning i handlovarna är synnerligen önskat.

#### KOMMENTAR:

Notera att tydlig överkotning i handloven i de flesta fall ses som en abnormitet och är därmed ett diskvalificerande fel.

**Framtassar:** Tassarna skall vara stora, väl välvda och ha tjocka trampdynor. Framtassarna kan peka rakt fram eller något utåt men i båda fallen skall hunden stå absolut korrekt. Hundens vikt skall bäras upp jämnt av samtliga tår och trampdynor med tassavtryck endast från trampdynorna. De senare skall vara så tätt slutna att tassavtrycken ger intryck av en stor hund.

#### KOMMENTAR:

Det är viktigt att rasen har massiva tassar som är väl samlade. Något utåtvridna tassar accepteras så länge hunden har en stark mellanhand och väl slutna tassar.

Det förekommer lösa/spretiga och platta tassar samt veka mellanhänder vilket inte borgar för god funktion på en så pass tung ras. Tassar där den ena pekar rakt fram och den andra pekar något eller mycket utåt skall också uppmärksammas.

Ovan nämnda brister bör sänka kvalitetspriset i förhållandet till graden av avvikelser.





Hane med utmärkt hals och skulderläge samt välvinklat bakställ.



Hane med kort hals, brant/tung skuldra och kort överarm.

### Bakställ helhet:

Bakstället skall vara synnerligen väl utfyllt med muskler. Bakifrån sett skall det ge intryck av att vara nästan klotformigt. En del rynkor kan förekomma mellan hasled och tass (mellanfoten), och på baksidan av hasleden kan en mindre haspåse av hud förekomma, men under inga omständigheter får mängden hud vara överdriven.

#### KOMMENTAR:

Det förekommer bakställ med smala lår som är muskelfattiga, detta är inte önskvärt och skall uppmärksammas. Alltför överdrivna haspåsar s.k. "socks" på hasleden skall inte premieras då det tydligt framkommer att det inte finns stöd i standarden för detta.

**Knäled:** Knälederna skall vara väl vinklade.

#### KOMMENTAR:

En vanlig brist är knappa knäledsvinklar vilket i sin tur ofta ger överbyggda /bakhöga hundar. Knappt vinklade knäleder bör sänka kvalitetspriset i förhållandet till graden av avvikelser.

**Has/hasled:** Hasorna skall vara lågt ansatta, varken inåt eller utåtvridna och nätt och jämnt underställda kroppen när hunden står naturligt.

#### KOMMENTAR:

Låga hasor ger stadga, och parallellitet bakifrån sett befrämjar kraftfulla rörelser.

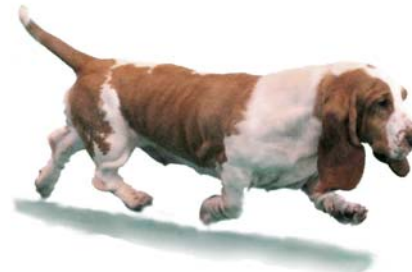
**Baktassar:** Tassarna skall vara stora, väl välvda och ha tjocka trampdynor. Hunden skall alltid stå absolut korrekt med vikten jämnt buren av samtliga tår och trampdynor och med tassavtryck endast från trampdynorna. De senare skall vara så tätt slutna att tassavtrycken ger intryck av en stor hund.

**RÖRELSER:** Det viktigaste är att rörelserna är funktionsdugliga och uthålliga. Rörelserna skall vara mjuka och kraftfulla med god räckvidd framåt och bakken med gott påskjut. Has och knäleder får aldrig vara stela under rörelse, inte heller får tår släpa i marken. Rörelserna skall vara regelbundna och fria både fram och bak.

#### KOMMENTAR:

Vi får inte glömma att från början var rasen avsedd att användas som en långsamt drivande hund, därför skall rörelserna ge intryck av uthållighet. Steget skall vara långt, väl avvägt och balanserat. Hundar som rör sig tungt och/eller med kort steg har inte de önskvärda rörelserna som krävs av en arbetande hund. Hundar som släpar tassarna i rörelse skall ses som osunda.

En basset hound är och skall vara en rörlig hund och därför måste detta prioriteras i högre grad än vad som gjorts tidigare.



Bilden visar fria rörelser med utmärkt räckvidd och påskjut.



Basset hunden får aldrig verka klumpig eller hämmad, den ska vara full av spänst och kvalitet.

**HUD:** Huden skall vara mjuk och elastisk utan någon överdrift.

#### KOMMENTAR:

Det står i standarden att huden skall vara mjuk och elastisk utan någon överdrift. Lös hud är karakteristiskt för rasen. För att få önskvärd helhet så innebär det att en basset hound behöver ha en måttlig mängd lös hud i underlinje och ljumskar (dock utan överdrift) för att erhålla den rätta silhuetten. Observera att uppdragen underlinje och torra ljumskar inte bidrar till rätt helhet.

För övrigt skall inte överdrivet lös hud på huvud och hals, alltför djup läpp eller rikliga hudrynkor på frambenen och överdrivna haspåsar premieras då det inte finns stöd i standarden för detta.

Hudkonditionen bör också uppmärksammas, då det ibland förekommer hundar med röd och irriterad hud. Detta skall vägas in i bedömningen och

påverka prissättningen nedåt i förhållande till graden av bristande hudkondition.  
Notera att eventuella missfärgningar i pälsen inte skall förväxlas med bristande hudkondition.

**OBSERVERA** att bilderna avser endast att visa mängden lös hud.



Allför stram med avsaknad av lös hud.



Tillräckligt med lös hud.



Måttlig mängd lös hud.



Riklig mängd lös hud.



Alltför riklig och överdrivet lös hud.

## PÄLS:

**Pälsstruktur:** Pälsen skall vara slät, kort och tätliggande utan att ha för fin struktur. Konturen skall vara ren och fri från fransar. Lång, mjuk päls med fransar är absolut inte önskvärt. Pälsstrukturen på öronen skall vara som sammet.

### KOMMENTAR:

Långhåriga basset hounds nämns som inte önskvärda. De långa håren syns tydligt på öron, förbröst och svans och går inte att ta miste på. Påtaglig långhårighet anses som otypiskt för rasen och därmed kan man ge dessa hundar priset "Disqualified".

**Färg:** Vanligen trefärgad, vit gulröd svart eller tvåfärgad, vit och gul, men alla kända "hound-färger" är tillåtna.



Långhårig  
basset hound.

### KOMMENTAR:

I rasen basset hound finns det inga s.k. "feltecknade" hundar. Till exempel är inte ett vitt öra, sned bläs eller avsaknad av vit svanstipp något fel. En basset hound kan vara tecknad precis hur som helst så länge den håller sig inom kända "scent hound-färger".

## STORLEK/VIKT:

**Mankhöjd:** 33 - 38 cm.

### KOMMENTAR:

Det finns inga "idealhöjder" för könen. En basset hound är en relativt stor och tung hund i förhållande till sin mankhöjd. I genomsnitt väger en hane 28-35 kg och en tik 25-32 kg.



## FEL

Varje avvikelse från standarden är fel och skall bedömas i förhållande till graden av avvikelse och dess påverkan på hundens hälsa och välbefinnande samt förmåga att utföra sitt traditionella arbete.

## DISKVALIFICERANDE FEL

- Aggressiv eller extremt skygg.
- Hund som tydligt visar fysiska eller beteendemässiga abnormiteter skall diskvalificeras.

## NOTA BENE

Endast funktionellt och kliniskt friska hundar med rastypisk konstruktion skall användas till avel.

## TESTIKLAR

Hos hanhundar måste båda testiklarna vara fullt utvecklade och normalt belägna i pungen.

## SÄRSKILDA RASSPECIFIKA DOMARANVISNINGAR (SRD)

**Basset Hound-** kondrodystrof

**Överdrifter av rasens typ, proportioner, substans och hud samt enskilda rasdetaljer kan medföra hälsorisk.**

**I rasen förekommer riskområden som:**

- 1. Hud:** Osund och/eller alltför riklig mängd lös hud kan medföra hudvecksinflammationer. *"En viss mängd löst liggande hud är önskvärt".*
- 2. Front och bakställ:** Bristfällig konstruktion i fram- och bakställ och alltför lågt markavstånd till följd av för korta ben vilket är avvikelser som kan ge upphov till rörelsestörningar och kan inverka på rasens funktionsdugligheter.
- 3. Ögon:** För öppna och/eller otillräckligt strama ögonkanter som kan vara utåt- eller inåtrullade.  
Se **Appendix 3** om ögonproblem.
- 4. Öron:** Överdriven öronlängd

Leta efter sunda ögon, öron, hud och de typiska proportionerna. Tunga öron och hud kan framkalla problem med ögonlocken. Av än större vikt är standardtextens krav att

*"Rörelserna är funktionsdugliga och uthålliga. Rörelserna skall vara mjuka och kraftfulla med god räckvidd framåt och bakben med gott påskjut. Has och*

*knäleder får aldrig vara stela under rörelse, inte heller får tår släpa i marken. Rörelserna skall vara regelbundna och fria både fram och bak."*

## Sunda ögon, öron och hud liksom fria rörelser ska värderas högt

### KOMMENTAR:

**Hud:** Individer med alltför riklig och överdriven mängd lös hud har inget stöd i standarden. Dock är lös hud i måttlig mängd karakteristiskt för rasen och det man eftersträvar är att ha lös hud på rätt plats i måttlig mängd vilket också befrämjar önskvärd typ.

Man skall också uppmärksamma hudkonditionen. Många tror att riklig mängd lös hud skulle vara mer predisponerat för hudproblem, men så är inte fallet. Kontrollera därför såväl den "torraste" som den skinnigaste basset hunden då detta förekommer på alla "mängder" av hud. Huvudproblemet för hudproblem är mestadels medfött dåligt immunförsvar.

Notera att eventuella missfärgningar i pälsen (vanligt på äldre hundar) inte skall förväxlas med bristande hudkondition.

**Rörelser:** Rörelsestörningar pga. för lågt markavstånd och/eller alltför bristfällig anatomi förekommer. Det är dock inte bara markavståndet i sig som i förekommande fall ger undermåliga rörelser, det är oftast i kombination med dessutom bristfällig anatomi. Det är inte heller alltid så att låga hundar är lika med orörliga hundar och "höga" hundar med automatik skulle röra sig bättre då rörelsestörningar förekommer hos alla typer av basset hounds. (Givetvis strävar man inte efter alltför låga hundar pga. att även detta är en överdrift.)  
(Läs mer om lämpligt markavstånd under "Bröstkorg, underlinje och buk".)

**En basset hound är och skall vara en rörlig hund och därför måste rörelserna prioriteras i högre grad än vad som gjorts tidigare.**

**Ögon:** Otillräckligt strama ögonkanter och dylikt som kan ge upphov till problem. **Ögonen ska se friska och sunda ut samt inte vara alltför "öppna".** (Läs om mer detaljer under "Ögon".)

**Öron:** Basset hound är ingen "öron-problemras" i sig såsom en del andra raser med långa och lågt ansatta öron. Detta pga. att basset hound har i regel tämligen vida och hårlösa örongångar. De individer bland basset hounds som dock får problem med öroninflammationer får inte detta pga. öronlängden. Detta är lika fördelat oavsett öronlängd eftersom många av öronproblemen är immunologiskt betingade. Med andra ord så är det inte ovanligt att en basset hound med hudproblem också har öronproblem.

Däremot anser rasklubben att just öronlängden är en detalj som överdrivits i mycket hög grad. Detta i kombination med för övrigt alltför riklig lös hud på huvudet gör att hela "ansiktet" dras neråt vilket i sin tur då också kan ge "öppna ögon". Det handlar om att få balans mellan huvudets inbördes delar, så att mängden lös hud på huvudet, läppar och dewlaps samt öronlängd harmonierar i en rastypisk och sund helhet. Viktigare och sundare än onödigt generös öronlängd är korrekt ansättning och struktur samt att de är väl inrullade.

### **"Summering:**

**Ovan nämnda detaljer skall begrundas noggrant och kommentarerna i kompendiet avseende dessa är väl värda att läsas en gång extra."**

**Det är rasklubbens (SBHS) intention att få en ökad samsyn på rasen basset hound.**

**Viktigt är att i gemensam sak arbeta för insikt och förståelse samt acceptans för den förändrade rasstandarden. Det gäller att såväl våra domare, uppfödare, hundägare och alla övriga drar mot samma riktning för att kunna placera referensramen på så sätt att rasen kan få den uppskattning och respekt som den förtjänar.**







*Ett par mycket vackra basset bleu de gascogne.*

Denna publikation är tänkt som hjälpmedel för redan auktoriserade domare som dömer bassetraserna på utställning. Häftet är också tänkt att användas vid fortbildning av sådana domare samt vid utbildning av nya domare på rasen.